

セコム・プレミアムネット® スタートアップマニュアル

ご利用の前に

専用USB本体と付属品をご確認ください。

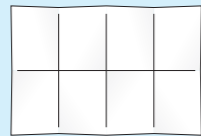
※万一、送付内容に不備や不足などがございましたら、「セコム・プレミアムネット」サポート窓口(裏面参照)へご連絡ください。



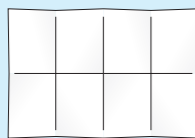
専用USB (USBシンクライアントデバイス)
 ※専用OSとブラウザを搭載しています。



専用USB発送のご案内



スタートアップマニュアル(本紙)



ご利用ガイド



補助起動用CD-ROM
 ※専用USBで起動できない場合に使用します。

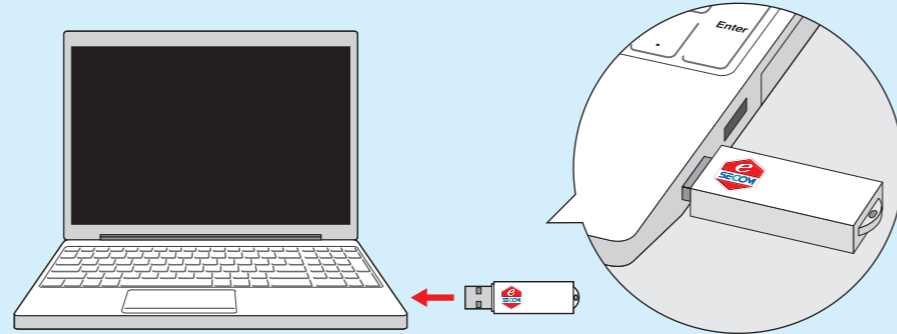
パソコン(以降PCと記載)の電源など、ケーブル類が正しく接続しているか、インターネット回線と接続できるかをご確認ください。



※初回設定時に、お使いのPCの設定変更が必要な場合があります。専用USBの動作環境とPCの動作環境につきましては、「セコム・プレミアムネット」のホームページをご覧ください。なお、お客様の環境により正しく起動できない場合は、「セコム・プレミアムネット」サポート窓口(裏面参照)へご連絡ください。

STEP 1 専用USBからPCを起動

- 1 PCの電源が入っている場合は、必ず電源を切ってください。
- 2 専用USBをPCのUSBポート(接続口)に挿入してください。

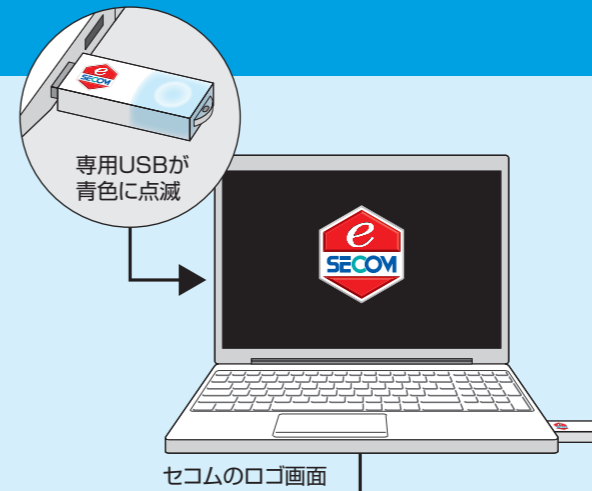


⚠ 起動中のPCに専用USBを挿入してもサービスはご利用できません。

- 3 PCの電源を入れてください。

専用USBが青色に点滅した後、セコムのロゴ画面が表示されます。しばらくすると環境設定画面、またはメインメニュー画面が表示されます。(右図参照)

- 環境設定画面が表示された場合→「STEP 2.環境設定」をご覧ください。
- メインメニュー画面が表示された場合→「STEP 3.サービスポータル画面表示」をご覧ください。



⚠

- ・専用USBが青色に点滅しない。
- ・セコムのロゴ画面が表示されない。
- ・セコムのロゴ画面から先に進まない。などの場合は、本紙裏面の「よくあるトラブルと対処法」1,2をご覧ください。



STEP 2 環境設定

「ネットワーク」ボタンをクリックして、インターネットへの接続設定を行ってください。詳しくは、本紙下部に記載のURLより「セコム・プレミアムネット」基本マニュアルをご確認ください。

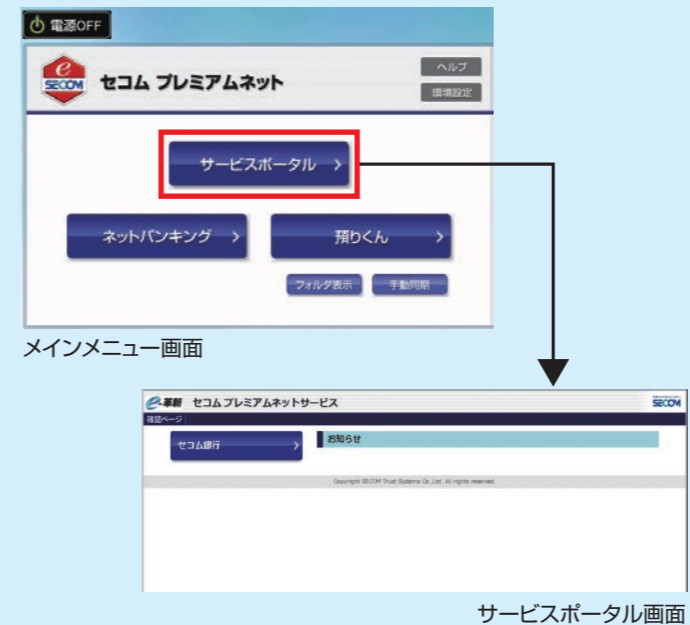
- 有線で接続する場合
 →(5.1 有線ネットワーク接続)をご覧ください。
- 無線で接続する場合
 →(5.2 無線ネットワーク接続)をご覧ください。



※無線LANをご利用の場合は、アクセスポイントのSSIDとパスワードをご確認ください。(SSIDとは無線LANにおけるアクセスポイントの識別名で、通常、無線ルータなどのネットワーク機器に記載されている番号です。)

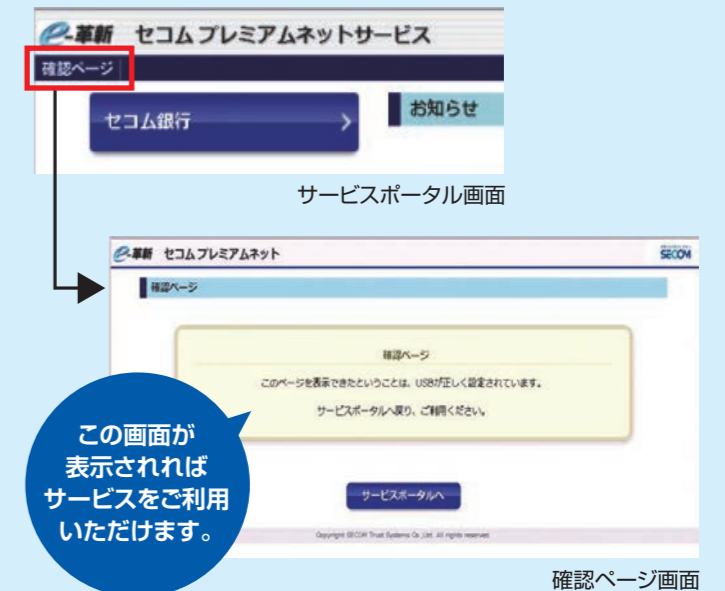
STEP 3 サービスポータル画面表示

インターネットへ接続ができるとメインメニュー画面が表示されます。「サービスポータル」ボタンをクリックして、サービスポータル画面を表示してください。



STEP 4 確認ページ表示・設定完了

サービスポータル画面上部の「確認ページ」ボタンをクリックしてください。確認ページ画面が表示されれば、専用USBが正しく設定されています。サービスポータル画面へ戻り、サービスをご利用ください。



この画面が表示されればサービスをご利用いただけます。

よくあるトラブルと対処法



1. セコムのロゴ画面が表示されない。(専用USBを起動できない)

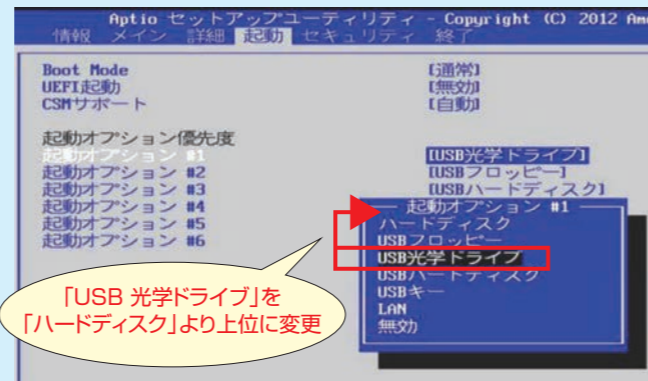
ケース1 Windows Vista、7が起動してしまう。

対処法 BIOS設定でPCの起動順位を変更してください。

BIOS(バイオス)とはPCの起動時に最初に実行されるプログラムです。本サービスの専用USBが起動できるように、BIOS設定画面において、「USB 光学ドライブ」*の起動優先順位を「ハードディスク」より上位に変更してください。

BIOS設定画面は、機種ごとに決められた「特殊キー」を電源入力時に押すことで表示できます。「特殊キー」と詳しい起動方法につきましては、お手持ちのPCの取扱説明書などをご確認ください。設定例につきましては、本紙下部に記載のURLより、「セコム・プレミアムネット」基本マニュアル(2 Windowsで起動する手順)をご確認ください。

*機種により、「USB CD-ROM」「USB ODD」などと表記されている場合もあります。



BIOS設定画面例(*パナソニック「Let's note」)

ケース2 Macが起動してしまう。

対処法 起動ボリュームを変更してください。

専用USBを挿入した状態で、Optionキーを押したまま電源入力を行うと、起動ボリュームの選択画面が表示されますので、CDのマークを選択してください。

設定例につきましては、本紙下部に記載のURLより、「セコム・プレミアムネット」基本マニュアル(3 Macで起動する手順)をご確認ください。



CDのマークを選択

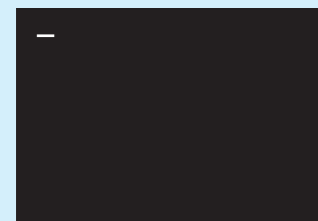
起動ボリューム選択画面例

⚠ Windows 8が起動してしまう場合は、「セコム・プレミアムネット」サポート窓口へお問い合わせください。

2. 専用USBが点滅しない。画面が途中で止まってしまう。

対処法 別のUSBポートに挿入して試してください。

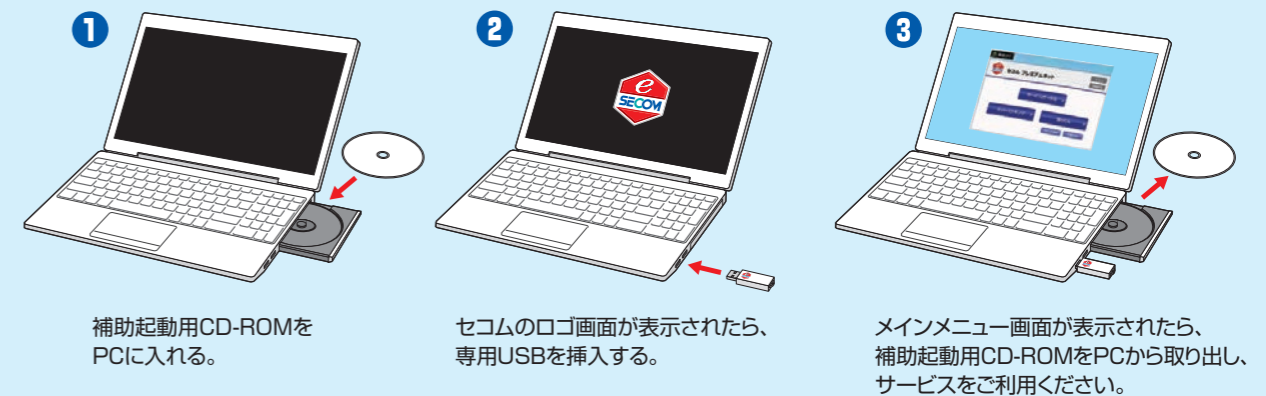
専用USBが点滅しない、セコムのロゴ画面から10分以上経っても先に進まない、下のような黒い画面が表示される場合、PCに複数のUSBポートがあれば、別のUSBポートに挿し変えてお試しください。



3. 1や2の対処をしてもセコムのロゴ画面が表示されない。

対処法 補助起動用CD-ROMを利用してPCを起動(再起動)してください。

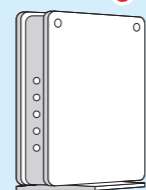
- 専用USBをはずしてから、付属の補助起動用CD-ROMをPCに入れて再起動をしてください。
*Macの場合：Optionキーを押したまま再起動を行うと、起動ボリュームの選択画面が表示されますので、CDのマークを選択してください。
- セコムのロゴ画面が表示されたら、専用USBをUSBポートに挿入してください。
- メインメニュー画面が表示されたら、補助起動用CD-ROMをPCから取り出し、サービスをご利用ください。



4. 有線・無線LANを認識しない。

お使いの機器が本サービスに対応していない可能性があります。詳しくは、「セコム・プレミアムネット」サポート窓口へお問い合わせください。

*以下のLAN以外は認識しない場合があります。有線LAN: 10Base-T、100Base-TX、1000Base-TX/無線LAN: IEEE802.11abg



5. 画面が真っ暗のままで何も映らない。

お使いの機器が本サービスに対応していない可能性があります。詳しくは、「セコム・プレミアムネット」サポート窓口へお問い合わせください。

*ディスプレイの解像度が1024×768未満の機器は認識しない場合があります。



6. マウス、キーボードが動かない。

お使いの機器が本サービスに対応していない可能性があります。詳しくは、「セコム・プレミアムネット」サポート窓口へお問い合わせください。

*無線接続(Bluetooth)のキーボードやマウスは認識しない場合があります。

